



Rapport Annuel 2020



International
COCOA
Initiative

LA FONDATION INTERNATIONALE COCOA INITIATIVE

La fondation ICI est une organisation à but non lucratif établie en Suisse, qui œuvre pour assurer un meilleur avenir aux enfants des communautés productrices de cacao. Elle est un partenariat multipartite qui s'engage à éliminer le travail des enfants et le travail forcé en unissant les forces de l'industrie cacaoyère et chocolatière, de la société civile, des communautés productrices, des gouvernements, des organisations internationales et des donateurs.

La fondation ICI travaille dans les communautés productrices de cacao en Côte d'Ivoire et au Ghana depuis 13 ans. Durant cette période, elle a permis de réaliser des progrès quantifiés dans la lutte contre le travail des enfants dans le cacao. Ses actions directes ont amélioré la protection de l'enfance pour plus de 422 000 enfants entre 2015 et 2020, et ses approches ont induit une diminution de 20 % du travail des enfants dans les communautés qu'elle a soutenues, ainsi qu'une diminution de 50 % du travail dangereux des enfants parmi les enfants à risque identifiés par les systèmes de suivi de la fondation ICI. Les projets d'innovation et d'apprentissage, le partage des bonnes pratiques, les efforts de coordination et le travail de soutien technique produisent également un impact global sur le secteur du cacao dans son ensemble. Couplés à des actions directes, ICI contribue ainsi à la mise à l'échelle des impacts.

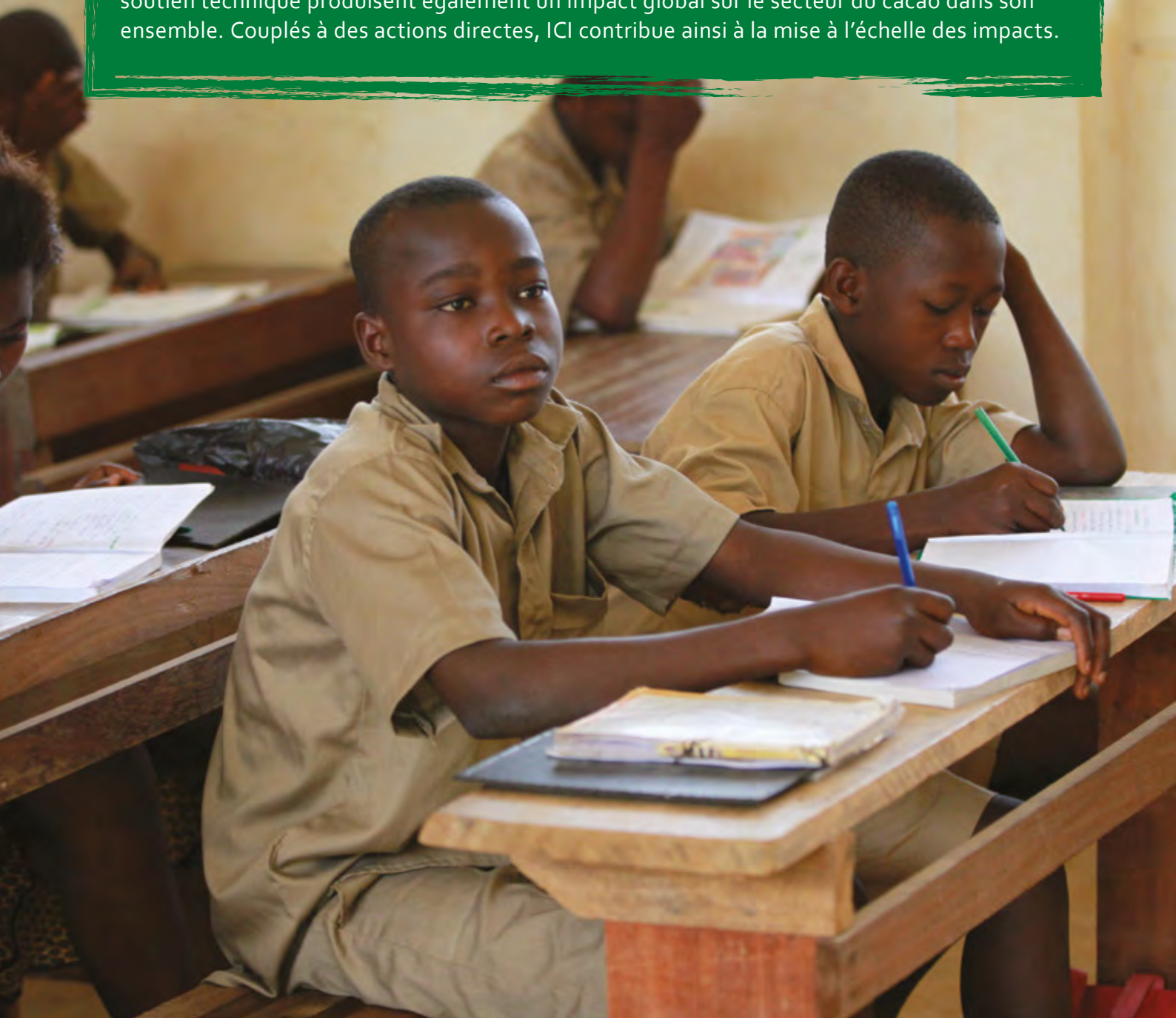


Table des matières

Notre vision	4
Notre mission	5
Nos valeurs	6
Message du Directeur exécutif	8
Covid 19 : Protéger notre personnel et les communautés	10
Retour sur nos progrès pour mettre l'impact à l'échelle	14
2015–2020 : Évaluer notre impact sur la protection de l'enfant dans le cacao	15
Résultats des Systèmes de suivi et de remédiation du travail des enfants soutenus par ICI	20
2021–2026 : Mise à l'échelle dans la chaîne d'approvisionnement du cacao	22
Innovation et apprentissage	26
L'impact des changements de revenus et des transferts monétaires	27
Estimer le risque de travail des enfants au niveau des ménages	29
Développer une boîte à outils pour combattre le risque de travail forcé dans le cacao	30
L'année en chiffres	32
Effectifs	33
Budget	33
États financiers 2020	34
Membres actuels du Conseil d'administration, partenaires contributeurs et autres donateurs fin de 2020	35



Notre vision

La vision de ICI est celle de communautés productrices de cacao prospères, au sein d'une chaîne d'approvisionnement digne, durable et gérée de manière responsable, où les droits des enfants et les droits humains sont protégés et respectés, et où le travail des enfants et le travail forcé ont été éliminés.



Notre mission

La fondation ICI collabore avec ses partenaires pour améliorer la vie d'enfants et d'adultes menacés par le travail des enfants ou le travail forcé dans les communautés productrices de cacao. Elle innove, catalyse et soutient le développement, l'application et la mise à l'échelle de politiques et de pratiques efficaces en faveur des droits des enfants, qui préviennent ou remédient au travail des enfants et au travail forcé.



Nos valeurs

HUMANITÉ

Nous croyons que la responsabilité de ICI est d'aider, de protéger et de servir ceux qui sont dans le besoin, notamment en plaçant les intérêts des enfants vulnérables et de leurs familles au cœur de nos interventions, et en soutenant l'égalité, la justice et la dignité, tant à l'intérieur qu'à l'extérieur.

INTÉGRITÉ

Nous adoptons les plus hauts standards d'honnêteté, de responsabilité et de transparence dans tous les aspects de notre travail. Nous nous engageons à exercer et démontrer une utilisation appropriée, efficace et rationnelle des ressources, afin d'assurer le plus d'impact possible.

NEUTRALITÉ

Nous sommes indépendants, neutres, impartiaux, équitables et inclusifs aussi bien dans la façon dont nous nous engageons avec nos bénéficiaires, nos parties prenantes et notre personnel, que dans les décisions que nous prenons.

PARTENARIAT

Nous croyons que des solutions durables, variables et percutantes dépendent du dialogue, de la collaboration, de l'apprentissage commun et coordonné, et de l'action collective. Nous encourageons une approche de responsabilité partagée, selon laquelle chaque personne tirant un revenu, du profit ou du plaisir du cacao ou du chocolat œuvre et contribue à une chaîne d'approvisionnement plus digne et durable.

INNOVATION

Nous encourageons la créativité, le défi du statu quo et l'adaptation aux nouvelles réalités. Nous sommes axés sur les résultats, mais sommes également prêts à prendre des risques calculés et d'apprendre aussi bien de nos échecs que de nos succès. Notre objectif est d'influencer, d'inspirer et de montrer la voie.



ICI : une fondation forte et résiliente sur laquelle construire un avenir transformateur



Nick Weatherill, Directeur exécutif de ICI

L'année 2020 a été particulièrement instable et difficile pour tous les acteurs du secteur du cacao et au-delà. Dominée par les menaces et les perturbations liées à la pandémie de la Covid-19, cette année a également vu la publication de la dernière étude sur le travail des enfants dans le cacao au Ghana et en Côte d'Ivoire. Une étude réalisée par des chercheurs de l'institut NORC de l'Université de Chicago et financée par USDOL (département du travail des États-Unis). Elle a mis en exergue l'importance du défi auquel doit encore faire face le secteur du cacao et nous pousse à continuer de toute urgence nos efforts dans les années à venir. Il est important de préciser qu'une autre étude réalisée par NORC a présenté des preuves incontestables que les initiatives soutenues par l'industrie ont un impact positif et qu'elles réduisent jusqu'au tiers le taux de travail des enfants en trois ans. Ce taux de réduction est cinq fois plus rapide que ceux du secteur de l'agriculture¹ au niveau mondial. Ces observations coïncident avec nos propres résultats. Ce qui confirme l'efficacité de ces interventions et nous motive à demander qu'elles soient mises à l'échelle.

S'adapter aux nouvelles réalités de la pandémie de Covid-19 a nécessité de la réactivité, de la force et de la résilience, tout comme pour beaucoup d'autres organisations. Je suis fier de la manière dont nous avons su réagir et nous adapter, afin de protéger notre personnel et privilégier la sécurité des communautés avec lesquelles nous travaillons. Nous avons mis à profit nos systèmes de suivi pour sensibiliser à la pandémie et pour mieux comprendre l'impact de la Covid-19 sur le travail des enfants et la protection de l'enfant. De cette manière, nous, ainsi que le secteur dans son ensemble, pouvons mieux répondre à ces défis inédits et sérieux (voir page 11).

L'année 2020 a également marqué la fin de la mise en œuvre de notre stratégie 2015–2020. Malgré les perturbations de l'année 2020, cette stratégie nous a permis de dépasser notre objectif, qui était de changer de manière directe et positive la vie de 375 000 enfants. En effet, de pair avec nos partenaires, notre travail de protection de l'enfant a touché plus de 422 000 enfants. C'est un excellent résultat

422 610 enfants
ont été soutenus
par notre travail de
protection de l'enfant
avec nos partenaires
entre 2015 et 2020.

1. Selon les Estimations mondiales du travail des enfants de l'OIT, entre 2008 et 2016, le travail des enfants dans l'agriculture a diminué de 129 millions à 108 millions au niveau mondial.

dont nous sommes fiers, et nous pensons qu'il est amplifié par notre impact indirect issu de notre influence sur les acteurs du secteur cacao. Surtout, les leçons que nous avons apprises ces cinq dernières années étayeront notre travail à l'avenir (voir page 15).

Bien que nos impacts soient importants, ils ne sont à l'évidence pas suffisants à eux seuls pour atteindre l'objectif d'éliminer le travail des enfants, comme énoncé dans les Objectifs de développement durable. C'est pourquoi, nous nous réjouissons tant de lancer notre stratégie 2021–2026. Celle-ci vise à mettre à l'échelle les systèmes de protection de l'enfant qui préviennent et combattent le travail des enfants et le travail forcé dans toute la chaîne d'approvisionnement de cacao en Afrique de l'Ouest et à consolider un environnement plus propice (voir page 22). La fondation ICI continuera d'assumer le rôle de catalyseur travaillant sur le terrain, afin de guider, d'inspirer et d'influencer le secteur entier du cacao pour qu'il accomplisse de plus grandes actions. Nos processus d'innovation et d'apprentissage, nos partenariats qui accroissent les capacités et nos efforts pour renforcer la coordination joueront un rôle encore plus essentiel à l'avenir (voir pages 26–31).

Dans le secteur du cacao, des appels de toutes parts en faveur d'une Diligence raisonnable en matière des droits de l'Homme (DRDH), qui exige des entreprises d'identifier, de répondre et de rendre des comptes sur les problématiques

en lien avec les droits de l'homme dans leur chaîne d'approvisionnement, continuent de croître et entraînent de nouvelles réglementations dans de nombreuses parties du monde. À l'aube de la phase initiale de la nouvelle stratégie de la Fondation ICI, la législation en matière de DRDH pourrait réellement stimuler les actions responsables et efficaces basées sur la transparence et la responsabilité. Alors que ces tendances vont mettre de plus en plus l'accent sur les obligations légales des différents acteurs individuels, le champ d'action et l'espace pour des organisations comme la fondation ICI, fondées sur des principes d'action volontaire, collective et multipartite, doivent également s'étendre pour garantir que les mesures obligatoires puissent se traduire par un impact crédible. À ce titre, nos compétences sont d'autant plus essentielles : celle de rassembler le secteur du cacao ; de définir et de perfectionner collectivement les bonnes pratiques basées sur des innovations audacieuses ; de fournir des conseils et des outils pratiques pour aider les entreprises, les gouvernements et la société civile à assumer leurs responsabilités ; et de garantir qu'une amélioration continue soit visible, reconnue et encouragée par des rapports transparents sur les normes et les critères de référence. La dynamique s'est enclenchée et la fondation ICI est prête à soutenir la prochaine étape de cette aventure transformatrice, avec l'aide de nos partenaires et pour le bien des enfants dont nous voulons changer la vie.





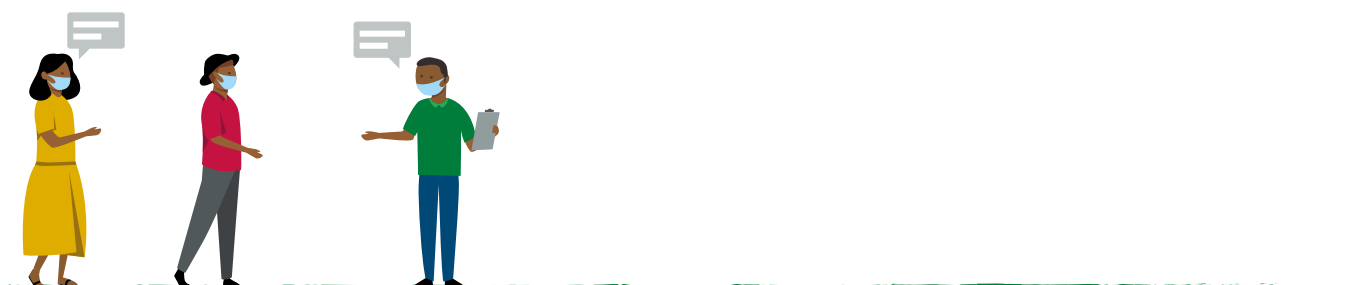
Covid-19

Protéger notre personnel, les communautés et approfondir les connaissances sur les défis du travail des enfants

Comme c'est le cas pour toutes les organisations, la Covid-19 a engendré des défis importants pour la fondation ICI tout au long de l'année 2020. L'année dernière, nous avons dû agir rapidement pour protéger les employés de nos bureaux en Côte d'Ivoire, au Ghana et en Suisse, et nous avons mis en place des mesures pour nous assurer que les agriculteurs et les communautés avec lesquels nous travaillons sont en sécurité. Nous avons notamment fermé provisoirement les bureaux, renforcé notre capacité de télétravail, diminué les déplacements des centres régionaux et urbains vers les zones de production de cacao et fourni des supports de sensibilisation sur la Covid-19, ainsi que des équipements de protection aux travailleurs clés et aux communautés agricoles.

De nouveaux systèmes de communication ont été établis pour maintenir un contact constant entre le personnel et les agents en poste dans nos bureaux régionaux et nationaux, les facilitateurs communautaires et notre Secrétariat en Suisse. Des règles strictes ont aussi été fixées pour garantir que les mesures appropriées d'hygiène et de distanciation sociale étaient respectées, aussi bien dans les bureaux que durant les périodes successives, lorsque les déplacements et le travail avec les communautés productrices de cacao étaient à nouveau possibles.

Bien que la Covid-19 ait effectivement créé des difficultés pour l'équipe de la fondation ICI, celle-ci a également mis en évidence notre résilience et notre motivation à trouver des solutions innovantes. À l'approche de la fin de l'année, nous avons réussi à atteindre un bon nombre de nos cibles et objectifs pour l'année. Nous avons également réalisé plus de 100 000 sessions de sensibilisation sur la Covid-19 en Côte d'Ivoire et au Ghana.



Le personnel ICI et les facilitateurs communautaires ont mené **plus de 100,000** sessions de sensibilisation sur la Covid-19 au niveau de la communauté et des ménages, touchant ainsi plus de 600 000 membres des communautés.

En 2020, la fondation ICI a également fait des recherches sur l'impact de la Covid-19 sur le travail des enfants dans le cacao. En début d'année, nous avons publié une analyse sur les recherches existantes concernant des situations potentiellement comparables, comme l'épidémie d'Ebola. Grâce à nos SSRTE, mis en place avec nos partenaires, nous avons également pu analyser des informations en temps quasi réel sur l'identification du travail des enfants et nous avons pu identifier les tendances en lien avec la Covid-19 et les mesures associées utilisées pour la combattre, comme les confinements temporaires et les fermetures des écoles. La fondation ICI a publié deux analyses : la première relative au premier confinement, qui a imposé une fermeture des écoles en Côte d'Ivoire, et la seconde, plus tard dans l'année, lorsque les mesures de confinement ont été assouplies et que les écoles ont rouvert. Celles-ci ont montré que dans les 263 communautés productrices de cacao analysées, le taux élevé d'identification du travail des enfants observé durant le premier confinement (comparé au taux attendu à cette période de l'année) est redescendu au niveau attendu pour la saison à partir de la deuxième partie de l'année.

De plus, la fondation ICI a effectué des sondages téléphoniques auprès des agriculteurs et de leurs enfants pour comprendre comment la pandémie les affectait. De nombreux agriculteurs ont rapporté une perte de revenus et une augmentation des dépenses ménagères. Les problèmes sous-jacents, par exemple le manque d'accès aux supports pédagogiques comme des livres, ont par conséquent été amplifiés par la pandémie. En effet, les sondages indiquaient que de nombreux enfants ne pouvaient plus poursuivre leur éducation durant le confinement temporaire. Depuis, la fondation ICI a lancé un projet d'innovation, financé par la Jacobs Foundation, qui conçoit des solutions spécifiques pour les défis engendrés par la pandémie, afin de renforcer la résilience opérationnelle des activités visant à prévenir et remédier au travail des enfants.

Utiliser les SSRTE et d'autres approches innovantes pour comprendre les tendances et les impacts plus larges de la pandémie est crucial, aussi bien pour combattre la double menace engendrée par la Covid-19 (où la protection de l'enfant doit être accrue à un moment où la capacité opérationnelle pour assurer ce besoin est limitée) que pour cibler un soutien efficace là où il est le plus nécessaire.

Tandis que la Covid-19 reste une menace sérieuse, le travail entamé par la fondation ICI pour protéger le personnel et les communautés avec lesquelles nous travaillons continue et nous partageons continuellement les connaissances que nous acquérons sur la Covid-19 et ses impacts sur le travail des enfants avec nos partenaires du secteur du cacao et au-delà.

Les activités de soutien de la fondation ICI au profit des familles productrices de cacao ces dernières années ont permis aux membres de la communauté, comme Richard Osei, au Ghana, d'être mieux préparés pour surmonter le confinement. De plus, des activités génératrices de revenus ciblées, comme l'apiculture, ont été déployées pour venir en soutien aux agriculteurs vulnérables, comme Janet Adamkie, afin d'augmenter leur résilience face à une perte potentielle de revenus.



"Lorsque nous avons temporairement fermé en raison du confinement, j'ai pu utiliser une partie de mes économies pour subvenir à mes besoins, à ceux de ma mère et de ma nièce. Étant le seul enfant qui vit actuellement avec elle, je m'occupe des dépenses. Je suis aussi capable d'aider ma mère à chaque fois qu'elle a besoin d'argent pour la maison."

Richard Osei, de Sefwi Camp au Ghana, a effectué un apprentissage de mouleur de briques en 2017, à l'âge de 17 ans.



"La plupart d'entre nous savent que l'apiculture peut être rentable, étant donné que le miel pur n'est pas répandu sur nos marchés. Aujourd'hui, je travaille avec une colonie d'abeilles pour la première fois en toute confiance."

Janet Adamkie est une productrice de cacao affiliée à la coopérative ABOCFA. Elle a reçu du matériel et une formation pour bâtir des ruches en collaboration avec Tony's Chocolonely.



**Retour sur nos
progrès pour mettre
l'impact à l'échelle**

2015–2020 : Évaluer notre impact sur la protection de l'enfant dans le cacao

L'année dernière a marqué la fin de la mise en œuvre de notre stratégie 2015–2020. Durant cette période, le secteur du cacao a considérablement changé. Les programmes de durabilité visant à soutenir les familles productrices de cacao se sont développés dans un contexte où les attentes relatives à une gestion d'entreprise responsable, à une diligence raisonnable en matière des droits de l'homme et à la réalisation des Objectifs de développement durable deviennent plus grandes. Les parties prenantes sont davantage alignées sur les meilleures pratiques pour combattre le travail des enfants, en partie grâce aux innovations et au travail d'apprentissage et d'influence de la fondation ICI. En parallèle, la base de membres de la fondation ICI a augmenté entre 2015 et 2020, avec 14 nouveaux partenaires de l'industrie cacaoyère, de la société civile, de coopératives agricoles et d'organisations internationales. Ainsi, le rôle de plateforme multipartite et de communauté dynamique d'apprentissage et de pratique la fondation ICI s'est davantage renforcé.

Durant cette période, la collaboration entre la fondation ICI et nos partenaires nous a permis de dépasser notre cible, qui était de toucher directement et d'influencer de manière positive la vie de 375 000 enfants d'ici à 2020. Grâce à notre Programme de développement communautaire et aux SSRTE, nous avons touché 422 610 enfants d'ici à la fin de l'année 2020.

Notre travail sur le terrain nous a aussi offert une vision essentielle de ce qui fonctionne pour combattre le travail des enfants. Les résultats des SSRTE montrent que ceux-ci peuvent diminuer le travail dangereux des enfants de 50 % parmi les enfants qu'ils identifient comme enfants travailleurs. Leur adoption par le secteur signifie que ces systèmes couvrent désormais environ 20 % de la chaîne d'approvisionnement de cacao en Afrique de l'Ouest. En parallèle, notre Programme de développement communautaire sur trois ans a entraîné une diminution du travail des enfants d'environ 20 % dans les communautés assistées. Ces résultats rejoignent un rapport clé de l'institut de recherche NORC de l'Université de Chicago, qui a démontré que les interventions soutenues par l'industrie ont réduit le taux de travail dangereux des enfants d'un tiers dans les communautés ciblées. À l'avenir, la fondation ICI continuera de travailler avec ses partenaires, afin de mettre ces solutions à l'échelle dans toute la chaîne d'approvisionnement du cacao (voir page 30).

Sur ces cinq dernières années, le travail d'innovation et d'apprentissage de la fondation ICI a également joué un rôle essentiel pour accroître les connaissances du secteur sur des thèmes comme le risque de travail des enfants, l'importance d'une éducation de qualité, ou encore sur le rôle des revenus. Des projets pilotes ont permis de mieux comprendre certaines

problématiques cruciales, comme les risques de travail forcé (voir page 30), et de développer de nouveaux outils (voir page 29). Le travail d'apprentissage et d'innovation continuera à être central à mesure que nous avançons dans la mise à l'échelle des interventions, puisqu'il nous permettra de développer de nouveaux outils et d'améliorer les systèmes actuels, tels que les SSRTE. Par exemple, nos recherches sur le risque de travail des enfants ont abouti en un modèle permettant d'identifier plus efficacement les ménages à risque et de les soutenir en priorité.

"J'ai compris que les enfants doivent participer à des travaux appropriés pour leur âge. Ce que je faisais n'était pas bon pour moi. Je dois me concentrer sur mon éducation parce que c'est ce qui me garantira un bon avenir."



Lincoln Greene, élève de 12 ans dans le village d'Aframoase, au Ghana, a participé à une session de sensibilisation au travail des enfants, co-organisée avec l'Unité ghanéenne sur le travail des enfants.

Notre expertise technique et nos recherches, combinées à notre expérience sur le terrain, renforcent également notre capacité à influencer d'autres acteurs et ont un impact global beaucoup plus important que celui lié aux projets que nous mettons directement en place. Les résultats d'une évaluation externe de notre travail de soutien technique dans le cadre de la stratégie 2015–2020 ont mis en évidence le fait que notre expertise technique et notre expérience sur le terrain nous ont accordé davantage de crédibilité, et que cette dernière nous a permis de générer un alignement des normes et des codes de conduite des entreprises au sein du secteur, de développer un langage et des définitions communs liées au défi et enfin, de mettre à l'échelle les bonnes pratiques. Les résultats complets seront disponibles en 2021.

De nouveaux défis ont émergé ces 5 dernières années, tels que le besoin de critères de référence et de normes solides pour garantir que les systèmes mis en place sont efficaces et utiles, tout comme le besoin de davantage d'alignements dans le secteur. Toutefois, notre stratégie 2015–2020 a démontré que nous sommes sur le bon chemin, avec des impacts positifs évidents à exploiter et la preuve que la collaboration est à la fois possible et puissante. Les leçons que nous avons apprises ces cinq dernières années ont directement orienté notre nouvelle stratégie, qui vise à relever ces défis et dont l'objectif central est de stimuler la mise à l'échelle des systèmes et des interventions pour soutenir toutes les personnes à risque.



Notre stratégie 2015–2020 a démontré que nous sommes sur le bon chemin et a fourni des preuves de nos impacts **positifs sur la protection de l'enfant**



"Mars Wrigley est membre de la fondation ICI depuis ses débuts. Nous accordons une grande importance à cette relation, car elle nous a aidés nous-mêmes, nos fournisseurs, d'autres marques et les membres de la société civile à acquérir des connaissances et une expertise importante sur les manières efficaces de respecter les droits de l'Homme dans la chaîne d'approvisionnement de cacao.

La collaboration avec la fondation ICI ne soutient pas uniquement nos propres efforts pour atteindre nos ambitions "Cacao pour des générations"; elle aide également le secteur du cacao au sens large à développer les meilleures pratiques pour accroître le respect pour les droits de l'Homme dans les communautés productrices de cacao d'Afrique de l'Ouest."

Inge Jacobs, Responsable Droits de l'Homme et Revenus – Cacao, Mars Wrigley.

"L'avantage de l'association villageoise d'épargne et de crédit est qu'après une longue période de contribution, et puisque la plupart d'entre nous tenons des magasins, nous pouvons prendre des crédits pour renforcer nos entreprises."

Marie est membre d'une association villageoise d'épargne et de crédit à Zougounou, en Côte d'Ivoire, organisée par le SSRTE de la fondation ICI, qui vise à émanciper les femmes et à améliorer la résilience des ménages.



"Le travail d'équipe facilite l'accomplissement plus rapide des tâches dans les questions à multiples facettes, telles que le travail des enfants, qui doivent être abordées en utilisant une approche multisectorielle. Notre partenariat avec ICI est unique et apporte une contribution inestimable au Gouvernement au niveau local et national, en aidant nos efforts à prospérer. ICI nous soutient sur des objectifs importants, tels que la révision du cadre des activités dangereuses et le Plan d'Action National (PAN) 2019–2021 de lutte contre la traite, l'exploitation et le travail des enfants. Ensemble, nous pouvons gagner ce combat pour les droits fondamentaux de nos enfants et leur ouvrir un avenir solide et plein d'espoir."

Elizabeth Akanbombire Assistant Chief Labour Officer, Chef de l'Unité du travail des enfants, Département du travail, Ministère de l'Emploi et des Relations de travail du Ghana.



"Il est vrai que les projets de certification ont révélé au grand jour aux coopératives le danger du travail des enfants dans la cacaoculture il y a plus d'une décennie. Mais de 2015 à 2020, les actions menées par ICI en partenariat avec la CAMAYE ont été d'une efficacité incroyable tant dans la compréhension que dans les solutions à la problématique du travail des enfants. Je veux parler du SSRTE, qui a donné plus de réponses. L'espoir d'avoir un monde de la cacaoculture sain est plus que permis avec la collaboration de la fondation ICI et le monde agricole."

Abou Camille, Président de la coopérative Camaye en Côte d'Ivoire et membre du Conseil de la fondation ICI.

Message de Mil Niepold – Coprésidente de la fondation ICI et experte indépendante



En analysant notre stratégie 2015–2020, il est évident que nous avons fait d'importants progrès dans l'amélioration de la protection de l'enfant dans le secteur cacaoyer. Cette période nous a montré à quel point la collaboration entre les parties prenantes est importante dans la lutte contre un problème comme celui du travail des enfants. De façon précise, la fondation ICI a su étendre la portée de notre partenariat, en y incorporant de nouvelles voix de l'industrie et de la société civile, comme la Jacobs Foundation, des organisations

internationales, comme le Haut Commissariat aux droits humains de l'ONU et des agriculteurs eux-mêmes. Ainsi, nous pouvons apprendre les uns des autres, ensemble. C'est ce fort engagement en faveur de la collaboration qui assure le succès de la fondation ICI depuis ses débuts.

Le dévouement de la fondation ICI à l'apprentissage collectif, en plus de ses innovations et ses recherches sur des sujets tels que l'éducation de qualité, l'impact des revenus sur le travail des enfants et le travail forcé, ont aidé nos membres et le secteur dans son ensemble à mieux comprendre ces problématiques et à adopter de bonnes pratiques au moment de mettre en place des programmes de durabilité. Ainsi, davantage d'enfants et leur famille vivant dans des communautés productrices de cacao bénéficient d'interventions plus efficaces.

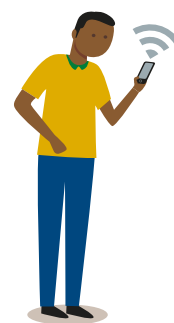
Aussi vital soit-il, l'apprentissage de notre stratégie 2015–2020 nous a montré que le changement réel dépend d'interventions collectives, à long terme et durables. Une étude phare de l'institut NORC de l'Université de Chicago démontre que les programmes soutenus par l'industrie déployés depuis trois ans ou plus peuvent réduire jusqu'au tiers le travail des enfants dans les communautés. Ceci montre que les enfants peuvent être protégés, les agriculteurs peuvent être soutenus et les femmes peuvent être émancipées. Mais cela montre également qu'une collaboration et une coordination encore plus grandes sont nécessaires pour combattre ces problèmes complexes à plus grande échelle. Nous ne devons pas baisser les bras, mais nous devons nous engager à travailler ensemble pour atteindre notre objectif commun. Il s'agit-là de la leçon principale tirée de notre stratégie 2015–2020 qui devra orienter nos futures actions et que nous soutenons tous, en tant que membres de la fondation ICI, à mesure que nous avançons.

Résultats des Systèmes de suivi et de remédiation du travail des enfants soutenus par ICI

Ces cinq dernières années, nous avons fait de grands progrès dans le déploiement des systèmes visant à prévenir, suivre et remédier au travail des enfants tels que les SSRTE, avec des impacts positifs pour les familles et les communautés impliquées.

Les SSRTE se sont avérés efficaces pour identifier et combattre le travail des enfants : l'aide vise directement les familles et les enfants, et une série de visites de suivi permettent de surveiller la situation des enfants dans le temps et de fournir une aide supplémentaire si nécessaire. Mais surtout, ces systèmes permettent également de proposer des mesures de soutien préventives au niveau communautaire ou des ménages. Soutenir nos partenaires dans la mise à l'échelle de ces systèmes est un des piliers de notre nouvelle stratégie 2021–2026.

Ici, nous présentons les résultats des SSRTE que nous avons directement mis en place ou que nous avons soutenus ces cinq dernières années. Ceux-ci mettent en évidence une fondation solide sur laquelle nous pouvons nous appuyer, tout en soulignant le besoin de poursuivre l'adaptation et l'expansion, afin d'atteindre tous les enfants à risque.



Selon les rapports des entreprises, environ **450 000 sur 1 800 000 agriculteurs** sont couverts par un **SSRTE** ou des systèmes similaires en Côte d'Ivoire et au Ghana, ce qui représente environ **25 % de la chaîne d'approvisionnement de cacao**.*



196 000 agriculteurs visés par les SSRTE



8 433 acteurs de la chaîne d'approvisionnement formés



153 645 enfants ayant reçu un soutien de remédiation/prévention**

Nous savons que des activités spécifiques, comme aider les enfants à aller et rester à l'école et aider les ménages producteurs de cacao à développer des sources additionnelles de revenu, peuvent avoir des effets positifs sur la protection de l'enfant et le travail des enfants. Les SSRTE sont conçus de manière à proposer de telles solutions là où elles sont les plus nécessaires, à remédier aux cas identifiés et à empêcher les enfants de participer à des activités dangereuses.



336 253 kits scolaires (y compris des uniformes, des livres, des sacs) ont été offerts aux enfants**



5 456 inscriptions annuelles à une école formelle, à une classe passerelle ou à un apprentissage offert aux enfants**



4 236 ménages agricoles ont bénéficié d'un soutien pour lancer des activités génératrices de revenus alternatives**

Dans quelle mesure les SSRTE sont-ils efficaces pour mettre fin au travail des enfants?

Le SSRTE s'articule autour des facilitateurs communautaires (souvent eux-mêmes des agriculteurs) qui rendent visite aux ménages, les sensibilisent aux dangers du travail des enfants, et identifient les enfants astreints à des tâches dangereuses. Si un enfant se révèle être astreint au travail des enfants, il est enregistré dans le système et une aide lui est fournie, ainsi qu'à sa famille et sa communauté.

Malheureusement, le travail des enfants est un problème complexe. Même après avoir bénéficié d'une aide, il n'est pas toujours évident pour un enfant de cesser définitivement de travailler dans les champs, d'autant que le risque de travail des enfants augmente à mesure qu'il grandit. C'est pourquoi, il est important de réaliser régulièrement des visites de suivi – les facilitateurs ont pour objectif d'en faire une tous les six mois – pour contrôler comment évoluent les enfants et déterminer s'ils ont besoin d'une aide supplémentaire.

Les données recueillies par le SSRTE montrent qu'environ quarante pour cent des enfants identifiés comme astreints au travail des enfants ont cessé de réaliser des tâches dangereuses dès leur première visite de suivi. Toutefois, d'ici à la prochaine visite, certains sont à nouveau impliqués dans le travail des enfants. Les données montrent que si les enfants ne sont pas trouvés en situation de travail durant une période marquée par au moins deux visites de suivi consécutives, ils sont beaucoup moins susceptibles de recommencer à réaliser des tâches dangereuses.

Si nous prenons la visite de suivi «la plus récente», qui inclut les enfants à qui une seule visite a été rendue et ceux qui ont bénéficié d'une aide et ont été suivis sur une longue période, nous constatons que la moitié des enfants ne sont pas astreints au travail des enfants.



25 % d'enfants identifiés comme astreints au travail des enfants entre 2015 et 2020**

Parmi ces enfants identifiés comme astreints au travail des enfants...



34 % ne travaillaient plus lors des deux visites de suivi les plus récentes**

50 % ne travaillaient plus lors de la visite de suivi la plus récente**

Identification et suivi des SSRTE



*5 008 ménages supplémentaires sont couverts au Cameroun **Uniquement d'après les SSRTE mis en place par l'ICI entre 2015 et 2020

2021–2026 : Mise à l'échelle dans la chaîne d'approvisionnement du cacao

À la fin de l'année 2020, nous avons lancé notre nouvelle stratégie 2021–2026, qui présente notre vision de communautés productrices de cacao prospères, au sein d'une chaîne d'approvisionnement digne, durable et gérée de manière responsable, où les droits de l'enfant et de l'homme sont protégés et respectés, et où le travail des enfants et le travail forcé ont été éliminés. Aux côtés de nos partenaires et de nos membres, notre but est de contribuer de manière significative à l'Objectif de développement durable 8.7 et aux Principes directeurs relatifs aux entreprises et aux droits de l'Homme de l'ONU d'ici à 2025. Pour atteindre cette vision et cet objectif, la fondation ICI doit jouer un rôle de catalyseur, afin de stimuler la mise à l'échelle de systèmes efficaces de prévention et de remédiation, qui atteignent tous les adultes et les enfants exposés au risque de travail des enfants ou de travail forcé.

La nouvelle stratégie de la fondation ICI s'appuie sur les leçons que nous avons apprises durant plus de 13 ans de lutte contre le travail des enfants dans la chaîne d'approvisionnement de cacao en Côte d'Ivoire et au Ghana, et sur le succès de notre stratégie 2015–2020. Pour atteindre notre vision et notre objectif, nous pensons que trois objectifs stratégiques doivent être recherchés :



Des chaînes d'approvisionnement responsables où les systèmes et les services qui préviennent et remédient de manière transparente et responsable au travail des enfants et au travail forcé dans la chaîne d'approvisionnement du cacao et de ses communautés productrices de cacao sont renforcés, consolidés et mis à l'échelle.

Un environnement propice et favorable où les politiques, les capacités et les systèmes nationaux et internationaux sont renforcés pour garantir un environnement favorable et propice au changement.

Des approches intégrées et coordonnées où tous les acteurs et les systèmes opèrent dans le cadre d'un effort multipartite efficace, cohérent et coordonné pour optimiser l'impact collectif à l'échelle.

La nouvelle approche ICI

Tester et évaluer de nouvelles manières de combattre le travail des enfants et le travail forcé, qui constituaient déjà une partie importante de notre stratégie 2015–2020, sera encore plus proéminent, tandis que nous essayons de mettre à l'échelle les systèmes de protection et d'accroître leurs impacts. La fondation ICI continuera de mener des recherches sur les causes profondes, les politiques efficaces et les pratiques prometteuses, et partagera ses observations avec ses partenaires et le secteur du cacao dans son ensemble.

Nous utiliserons ces connaissances, les leçons tirées de notre travail jusqu'à présent, ainsi que les outils que nous développons pour conseiller et plaider pour des politiques, des normes et des pratiques basées sur les preuves, en soutenant la mise à l'échelle de solutions efficaces. En participant aux débats clés relatifs aux politiques et en influençant le développement de normes à l'échelle du secteur entier, la fondation ICI continuera d'encourager la coordination et l'alignement parmi les différents acteurs du secteur cacaoyer, qui sont tous essentiels pour réaliser davantage de progrès.

Enfin, le travail de la fondation ICI pour mettre en œuvre des solutions sur le terrain se poursuivra, mais passera progressivement à un rôle de renforcement des capacités. En effet, nous aiderons nos membres et partenaires à installer, incorporer et mettre à l'échelle leurs propres mécanismes de prévention et de remédiation du travail des enfants et du travail forcé, qui seront basés sur des théories de bonnes pratiques décidées collectivement.

Nous pensons que ces efforts inspireront et permettront d'atteindre la couverture de 100 % requise de la chaîne d'approvisionnement avec des SSRTE ou des systèmes comparables, y compris des mesures de diligence raisonnable en matière des droits de l'homme, qui préviennent et remédient au travail des enfants et au travail forcé. La fondation ICI a pour objectif de couvrir 25 % du total de la chaîne d'approvisionnement grâce à son travail direct avec les partenaires, et utilisera son influence pour stimuler d'autres entités et leurs efforts collectifs pour couvrir les 75 % restants de la chaîne d'approvisionnement. Nous estimons que nous produirons ainsi un impact positif sur la vie de 1,7 million d'enfants d'ici à 2025.

Comme nous l'a rappelé l'enquête NORC de l'Université de Chicago, notre volonté de mise à l'échelle continue bien sûr de faire face à d'énormes défis, mais la fondation ICI est convaincue que si les efforts, les investissements et les motivations du secteur du cacao pour lutter contre le travail des enfants et le travail forcé sont non seulement maintenus, mais aussi amplifiés, de réels progrès peuvent être réalisés. Nous sommes encouragés par les nombreux appels et engagements qui ont récemment été passés au sein du secteur, qu'il s'agisse de la mise à l'échelle des systèmes, de l'application d'approches réglementaires, ou du renforcement des partenariats. Nous avons vu que collectivement, ces problématiques peuvent être gérées, et nous pouvons à présent déployer les solutions ensemble pour soutenir les personnes à risque.



"En tant que membre fondateur, nous sommes fiers du rôle de catalyseur qu'endosse la fondation ICI pour stimuler l'élan grandissant vers une transformation du secteur entier ; car, il est aligné sur la mission et l'approche holistique de Cocoa Life. La nouvelle stratégie ICI, qui s'appuie sur cet élan, vise à apporter un changement pour tous : intégrer une diligence raisonnable des entreprises à grande échelle, renforcer les systèmes nationaux, et canaliser les investissements vers les solutions systémiques. Ce n'est qu'à ce moment-là que le secteur connaîtra un changement durable et qu'il déblocquera des opportunités pour que tous les enfants puissent envisager un bel avenir."

**Cathy Pieters, Directrice
Ingrédients durables & Cocoa
Life, Mondelēz International.**



"À l'avenir, il y aura encore beaucoup à faire pour préserver les enfants du travail des enfants et pour les envoyer à l'école dans les communautés productrices de cacao. L'année 2020 nous a enseigné l'importance d'avoir des systèmes solides de protection de l'enfant en place, tout en promouvant l'autonomisation et la résilience des communautés. L'ambition de mettre à l'échelle les SS RTE est importante et honorable. Nous attendons de l'industrie et des autres acteurs qu'ils stimulent la mise à l'échelle de la coordination, tout en gardant à l'esprit l'intérêt supérieur des enfants et l'autonomisation des communautés, afin de créer un changement systémique et durable pour les enfants, les familles et les producteurs dans les communautés productrices de cacao d'Afrique de l'Ouest. "

Claes Hamilton, Conseiller thématique régional pour l'Afrique, Save the Children.

Message de Isabelle Adam – Coprésidente ICI et Chargée des relations d'entreprise, Touton



En 2020, la pandémie de la Covid-19 a provoqué des bouleversements et des perturbations sans précédent dans les pays producteurs et consommateurs de cacao. En Côte d'Ivoire et au Ghana, l'accès des communautés aux services de base – y compris la santé et l'éducation – a été affecté. En même temps, de nombreux programmes communautaires ont été ralentis ou interrompus en raison des mesures sanitaires nécessaires mises en place par les pays producteurs de cacao. La pandémie a révélé à quel point les interventions communautaires, comme celles menées par la fondation ICI, sont nécessaires et bénéfiques pour le bien-être des enfants dans les régions cacaoyères.

L'année 2020 a également marqué la fin d'un cycle stratégique de la fondation ICI et l'adoption de notre stratégie 2021–2026. 2021, la première année de la nouvelle stratégie, coïncide aussi symboliquement avec l'Année internationale de l'élimination du travail des enfants, qui, à mon avis, insufflera un sentiment d'urgence et une énergie positive à notre travail. La nouvelle stratégie de la fondation ICI est ambitieuse, mais elle propose une feuille de route pour mettre à l'échelle les actions qui se sont avérées efficaces, avec pour but ultime de créer une chaîne d'approvisionnement plus responsable et plus respectueuse des droits de l'Homme.

La fondation ICI adapte des outils et teste des approches innovantes pour aider le secteur cacaoyer à identifier de nouvelles solutions, perfectionner les méthodes existantes, approfondir les collaborations et apprendre à combattre efficacement des problématiques complexes, telles que le travail des enfants et le travail forcé, à grande échelle. La mise à l'échelle, telle qu'elle est préconisée dans la nouvelle stratégie ICI, nécessitera un effort concerté et coordonné de la part de tous les acteurs du secteur cacaoyer. Elle exigera une mentalité innovante et des approches créatives, et elle devra être étayée par des bonnes pratiques et des preuves d'impact.

La réputation des entreprises, la confiance des consommateurs et l'évolution des attentes réglementaires exigeront toutes une plus grande responsabilisation au sein du secteur cacaoyer. Des rapports transparents devront de plus en plus justifier nos interventions, afin que les progrès du secteur soient suivis, que les impacts soient évalués et que des leçons en soient tirées. En rassemblant diverses parties prenantes du secteur du cacao, la fondation ICI se trouve dans une position unique pour améliorer la coordination et canaliser l'énergie du secteur là où elle est la plus nécessaire.

La nouvelle stratégie de la fondation ICI est ambitieuse, mais elle propose une feuille de route pour mettre à l'échelle les actions qui se sont avérées efficaces, avec pour but ultime de créer une chaîne d'approvisionnement plus responsable et plus respectueuse des droits de l'Homme.



Innovation et
apprentissage

Accroître les connaissances sur l'impact des changements de revenus et des transferts monétaires sur le travail des enfants

En 2020, la fondation ICI a publié deux études analysant la relation entre les changements de revenus et le travail des enfants. La première examinait l'impact des chocs et des changements inattendus de revenus, tandis que l'autre analysait les impacts des interventions conçues pour stimuler les revenus, comme les transferts monétaires et les subventions scolaires.

Une analyse sur les chocs de revenus a souligné la relation complexe entre les revenus et le travail des enfants. Les chocs diminuant les revenus des agriculteurs dus aux mauvaises récoltes, à une chute des prix, ou à un épisode dévastateur de mauvais temps, avaient généralement pour effet une augmentation du travail des enfants. Les chocs augmentant les revenus, comme une hausse du prix des récoltes ou une pluie abondante résultant en une récolte plus importante, pouvaient avoir des impacts différents. Dans environ la moitié des cas, ces chocs « positifs » engendraient en réalité une hausse du travail des enfants, puisque la valeur du travail effectué par les enfants pour la famille augmentait dans ces circonstances.

Ces observations soulignent à quel point il est important de renforcer la résilience des ménages agricoles, afin qu'ils soient capables de réagir si des chocs font diminuer leurs revenus. Elles mettent également en évidence le besoin de planifier avec attention les interventions visant à augmenter les revenus des producteurs, de manière à éviter des impacts négatifs.

L'analyse des impacts des interventions visant spécifiquement à augmenter les revenus des agriculteurs sur le travail des enfants a également révélé des observations intéressantes, qui seront utilisées pour concevoir un projet pilote direct basé sur les revenus (voir Tester les transferts monétaires au Ghana). L'analyse documentaire a examiné 21 programmes de transferts monétaires en Asie, en Afrique et en Amérique latine, et a relevé qu'en général, les transferts monétaires peuvent réduire le travail des enfants, augmenter l'accès des enfants à l'éducation, et stimuler la résilience des ménages agricoles. Cependant, dans certains cas, les transferts monétaires ont

entraîné une augmentation du travail des enfants, par exemple lorsque les fonds étaient investis dans la productivité de l'exploitation, augmentant ainsi le besoin en main-d'œuvre agricole. Des impacts différents ont été constatés sur les filles et les garçons, et sur les enfants plus jeunes et plus âgés.

Les résultats de ces deux études, distinctes, mais étroitement liées, nous aident à mieux comprendre la relation complexe entre les revenus et le travail des enfants. Ils démontrent que si stimuler les revenus fait incontestablement partie de la solution, il ne s'agit pas d'une réponse miracle pour réduire le travail des enfants. Cette action doit le plus souvent être accompagnée d'autres interventions et être soigneusement conçue pour atténuer les conséquences indésirables.

Tester les transferts monétaires au Ghana

La fondation ICI a lancé un projet d'innovation au Ghana pour tester l'aide directe aux revenus des ménages agricoles vulnérables en tant qu'outil de remédiation, en partenariat avec Nestlé et ECOM et avec le financement du Secrétariat d'État à l'économie (SECO). Le projet a identifié 702 ménages agricoles auxquels des transferts monétaires ont été envoyés directement sur des comptes liés à leur téléphone à travers l'argent mobile. Un groupe de 302 familles agricoles ont reçu six paiements mensuels entre septembre 2020 et février 2021. Les autres ménages recevront des transferts jusqu'en août 2021. Une étude de suivi en 2021 nous permettra de mesurer l'impact des transferts monétaires sur la prévalence du travail des enfants, la fréquentation scolaire et le bien-être des enfants. Les résultats et les leçons tirées du projet pilote seront partagés vers la fin de l'année 2021.



"En Côte d'Ivoire, en coopération avec le Centre d'Innovations Vertes de la GIZ, le but est d'établir des modèles de risque de travail des enfants dans plus de 30 coopératives. Nous avons d'ailleurs commencé à prendre en compte des stratégies pour mettre à l'échelle ces modèles dès le départ. Il est important pour la coopération avec le gouvernement allemand, de penser rapidement à intégrer leur usage dans les chaînes d'approvisionnement de cacao."

Jürgen Koch, Chef de projet Centre d'Innovations Vertes en Côte d'Ivoire.

Estimer le risque de travail des enfants au niveau des ménages

Suite à notre travail pour déterminer des moyens efficaces permettant d'identifier le risque de travail des enfants au niveau communautaire, qui nous a permis de créer le Calculateur de risque du travail des enfants, la fondation ICI a conçu et lancé un modèle innovant pour estimer le risque de travail des enfants d'un ménage. Il s'agit de l'un des premiers modèles de ce type à être utilisé dans le secteur du cacao.

Les modèles estimatifs utilisent les données disponibles sur les ménages pour déterminer la probabilité d'existence d'un cas de travail des enfants. La fondation ICI a testé différents modèles dans divers contextes, sur la base des données issues des SS RTE et d'autres informations disponibles sur les liens entre différents facteurs et le risque de travail des enfants. Notre premier modèle de risque de travail des enfants, développé pour être utilisé dans deux coopératives au Ghana, affichait un taux de précision de 65 %. En perfectionnant la méthodologie, nous avons pu accroître sa performance pour estimer avec plus de précisions les cas de travail des enfants dans plus de 90 % des cas.

En identifiant les contextes où le travail des enfants est le plus susceptible d'exister, les modèles de risque des ménages permettent d'augmenter l'efficacité des systèmes de protection de l'enfant. En effet, ils nous aident à identifier davantage d'enfants astreints au travail des enfants et nous permettent de leur fournir un soutien plus rapidement. Lorsqu'il est utilisé dans le contexte des SS RTE, par exemple, le modèle pourrait induire une économie d'environ 20 % dans les coûts d'observation, en réduisant le nombre de ménages

à visiter. Ces ressources peuvent alors être investies pour étendre la couverture du système ou fournir une aide supplémentaire aux ménages vulnérables.

Ces modèles basés sur les données utilisent plusieurs facteurs pour estimer le travail des enfants : des informations sur le chef du ménage, notamment son niveau d'éducation et son âge ; sur les enfants ; l'accès du ménage aux services de base, comme l'eau et l'électricité ; et des informations sur les pratiques agricoles, notamment la surface de la terre cultivée, le type de culture, et le recours aux engrais et aux pesticides.

Nous avons compris que récolter des informations sur l'âge et le sexe des enfants est essentiel pour estimer avec précision le risque d'un ménage. C'est pourquoi, ceux qui souhaitent utiliser une approche basée sur le risque devront recueillir et maintenir les informations démographiques à jour sur les enfants vivant dans des ménages producteurs de cacao.

Nous avons développé, en utilisant des approches similaires, plusieurs autres modèles de risque de travail des enfants, chacun adapté à un contexte démographique spécifique et aux données disponibles. À l'aide du financement des gouvernements suisse et allemand, nous développons des modèles de risque au niveau des ménages en Côte d'Ivoire et au Ghana. Notre objectif est de générer des outils qui peuvent être utilisés par les coopératives pour identifier et donner la priorité aux ménages à risque. En parallèle, nous collaborons avec des partenaires de l'industrie pour mettre en pratique ces modèles dans les systèmes de chaîne d'approvisionnement. Ces efforts font partie intégrante de notre travail collectif pour une mise à l'échelle des systèmes de lutte contre le travail des enfants, grâce à l'apprentissage basé sur les preuves et les innovations.



Des informations sur l'âge et le sexe des enfants est essentiel pour estimer avec précision le risque d'un ménage.

Développer une boîte à outils pour combattre le risque de travail forcé dans le cacao

Le travail forcé est un risque réel dans certaines parties du secteur cacaoyer, bien qu'il soit plus spécifique à des groupes de population vulnérables, d'après des études récentes.² Aider nos partenaires et le secteur cacaoyer à comprendre, identifier, gérer et prévenir aussi bien le risque que l'incidence de travail forcé est une partie centrale de notre nouvelle stratégie 2021–2026.

En 2019, la fondation ICI a lancé un projet pilote pour mieux comprendre les risques de travail forcé dans le secteur du cacao et comment y répondre. Le projet pilote a permis de créer des modèles visant à identifier les facteurs de risque du travail forcé des adultes et des enfants, ainsi que des mesures spécifiques à appliquer pour y répondre. Suite à ce projet, en 2020, la fondation ICI a commencé à développer une série d'outils qui seront mis à la disposition du secteur entier. Par exemple, l'absence de contrats ou d'accords écrits représente un facteur de risque qui peut contribuer au travail forcé. Une manière de limiter le risque est d'utiliser des contrats de travail qui présentent clairement les droits du travailleur. Puisque l'analphabétisme ou le manque d'accès à l'éducation constituent également un facteur de risque, des contrats illustrés ou visuels peuvent également être utilisés. Ces éléments seront inclus dans la boîte à outils de ICI.

Les autres outils comprennent un kit de sensibilisation comportant des dépliants, des posters et une courte animation vidéo; des conseils sur la problématique du travail forcé spécifiquement conçu pour les coopératives productrices de cacao; et des outils de récolte de données pour observer la situation et les besoins des travailleurs. Ces outils seront déployés et partagés avec les partenaires ICI et le secteur du cacao durant l'année 2021.

2. Verité (2019), Recommandations pour répondre au risque de travail forcé dans le secteur du cacao en Côte d'Ivoire.



"Nous sommes fiers d'aider la fondation ICI dans cet important travail de sensibilisation sur le travail forcé dans les régions

productrices de cacao et de renforcement des capacités pour le combattre. Nous nous réjouissons de tester les nouveaux outils contre le travail forcé avec nos partenaires et d'aider les communautés productrices de cacao à prévenir et éliminer le travail forcé."

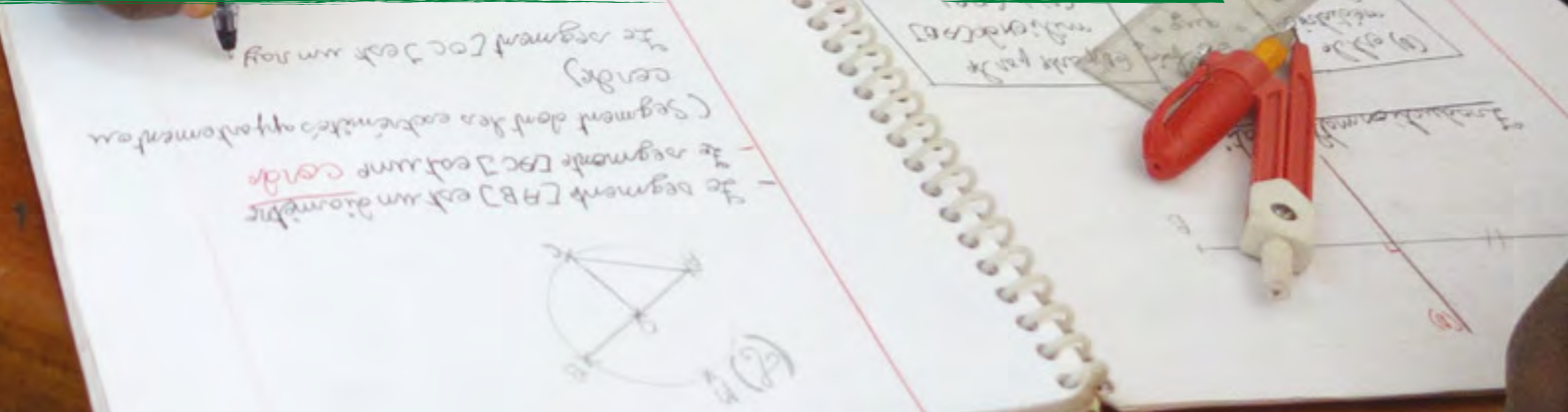
Rachel Rigby, Responsable Droits de l'homme pour la Rainforest Alliance.







L'année en chiffres



Effectifs



Employés sur le terrain 2019: **132**
Employés sur le terrain 2020: **133**

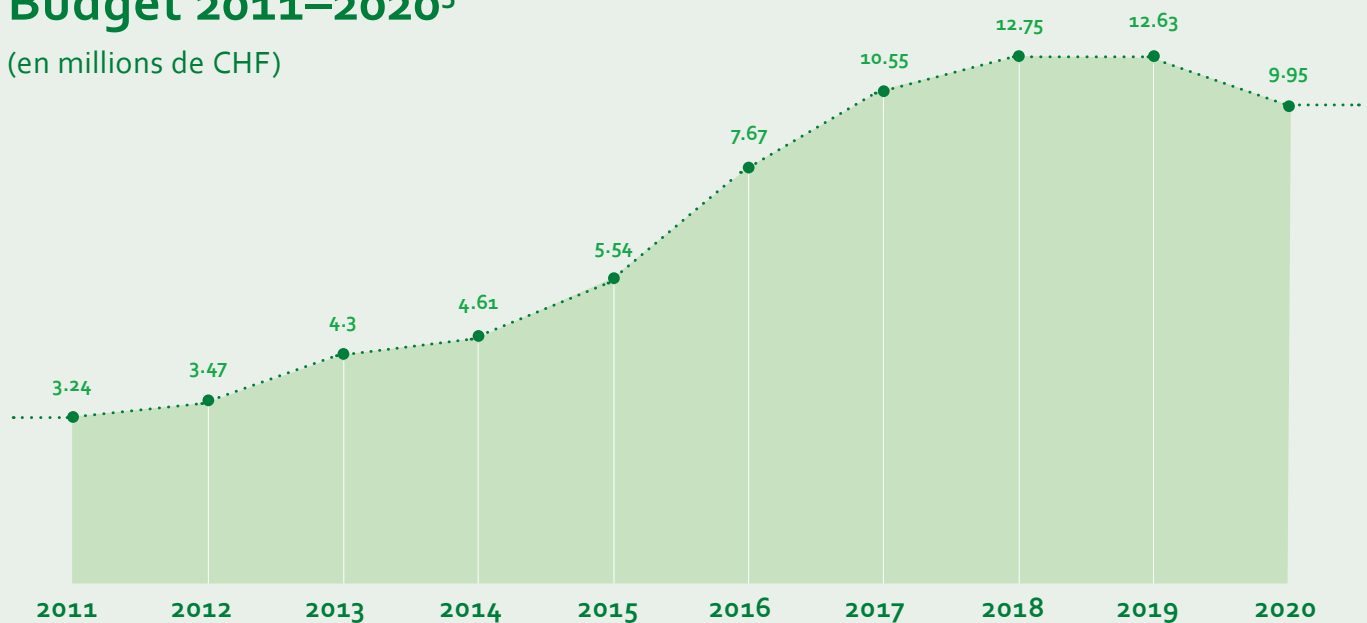


Employés au siège 2019: **14**
Employés au siège 2020: **16**

Nombre total d'employés 2019: **147** Nombre total d'employés 2020: **148**

Budget 2011–2020³

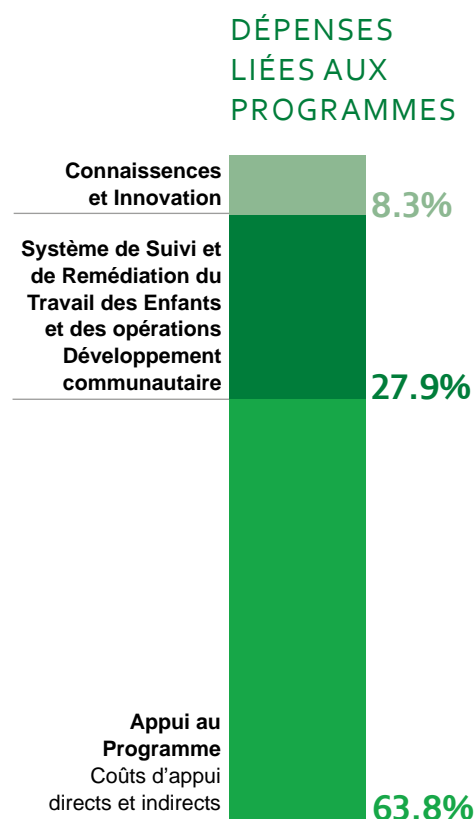
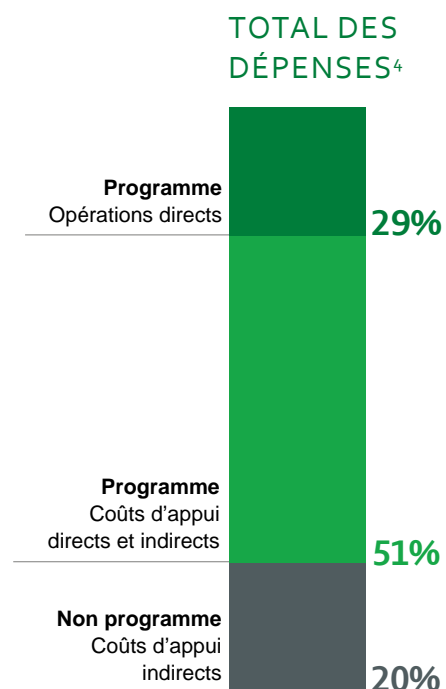
(en millions de CHF)



3. Notre budget a été inférieur en 2020 par rapport aux années précédentes en raison des perturbations opérationnelles liées à la Covid-19.

États financiers 2020

	en CHF
Revenus	9,948,284
Dépenses	
Programme (opérations directes)	2,656,886
Développement communautaire	66,997
Système de Suivi et de Remédiation du Travail des Enfants	1,982,088
Connaissances	185,537
Innovation	422,264
Programme (coûts d'appui directs et indirects)	4,679,734
Coûts d'appui directs	
Personnel, frais du bureau, administration et logistique	3,584,859
Coûts d'appui indirects	
Personnel	1,084,845
Déplacements	10,030
Coûts d'appui indirects hors Programme	1,875,006
Personnel	1,317,569
Frais du bureau, administration et logistique	505,040
Déplacements	12,181
Communication	40,216
Total des dépenses	9,211,627
Résultats avant charges et produits hors exploitation	736,657
Solde des divers produits et charges hors exploitation	-14,477
Montant net des réserves utilisées	11,985
Excédents des revenus par rapport aux dépenses	734,165



4. Les dépenses ont été nettement inférieures aux prévisions en raison des perturbations opérationnelles liées à la Covid-19.

Membres actuels du Conseil d'administration, partenaires contributeurs et autres donateurs fin de 2020

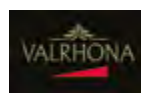
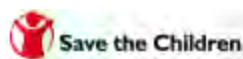
Abou Camille
Membre individuel
du conseil



Mil Niepold
Experte indépendante




Richard Longhurst
Expert indépendant



Autres donateurs



 Schweizerische Eidgenossenschaft
Confédération suisse
Confederazione Svizzera
Confederaziun svizra

Swiss Confederation



Federal Department of Economic Affairs,
Education and Research EAER
State Secretariat for Economic Affairs SECO

Conseillers du Conseil d'administration





International
COCOA
Initiative

www.cocoainitiative.org | info@cocoainitiative.org

ICI Secretariat in Switzerland
Chemin de Balaxert 9
1219 Châtelaine | Switzerland
+41 22 341 47 25

ICI National Office in Côte d'Ivoire
Il Plateaux, 7ème Tranche, Lot 3244, Ilot 264
Abidjan-Cocody | Côte d'Ivoire
+225 27 22 52 70 97

ICI National Office in Ghana
No. 16, Djanie Ashie Street
East-Legon | Accra | Ghana
+233 302 998 870